

2-2017-2018  
ENERO-ABRIL 2018

# RA Guía para pasantías en DIO

PRÁCTICA PROFESIONAL I

# EDITORIAL



La radio, desde que descubrí mi pasión por esta carrera, ha sido mi parte favorita de la comunicación. Poder usar tu voz y nada más que tu voz para transmitir tu mensaje, darle color a las palabras, sentimientos y tono son de las cosas que me encantan.

Esta compilación de experiencia recoge los conocimientos que adquirí en el programa radial Nuestra Familia. Las vivencias con sus productoras y conductoras, Esmeldy Chávez y Anier Barros las guardaré en mi memoria. A estas dos "*queridas*" les agradezco su recibimiento y soporte en todo momento.

Los reportes de esta práctica profesional fueron entregados con un enfoque de guía y fueron revisados de forma oportuna por la profesora Elvira Lora.

Espero que este esfuerzo plasmado en papel le sirva a muchos para animarse a entrar en el mundo del medio más comprometido con la imaginación.

*Veneris Reyes*

Veneris Reyes | 2013-5977  
Práctica Profesional I  
Docente y edición editorial: Elvira Lora  
Informe Pasantía  
Plaza: Nuestra Familia  
Cuatrimestre 2-2017-2018.



# INTRODUCCIÓN

Guía para pasantías en Radio es un compendio de artículos redactados con fundamentos en la experiencia adquirida al cursar la materia de Práctica Profesional I de la carrera de Comunicación Social en la Pontificia Universidad Católica Madre y Maestra.

La materia Práctica Profesional I consta de realizar una pasantía laboral en un medio o empresa ligada a la comunicación.

En esta ocasión, la pasantía fue realizada por la estudiante Veneris Reyes, de mención Corporativa, en el programa radial Nuestra Familia, conducido y producido por las comunicadoras Esmeldy Chávez y Anier Barros en la emisora Studio 88.5 FM y transmitido de lunes a viernes de 11am a 12pm.



Tweets **13.5K** Following **445** Followers **1,289** Likes **406** Lists **0** Moments **0**

Edit profile

**Nuestra Familia**

@Nuestra\_Familia

Programa radial dirigido a la Familia. Conducido por Anier Barros y Esmeldy Chávez. De lunes a viernes de 11 a 12, por Studio 88.5 FM.

Tweets Tweets & replies Media



**Nuestra Familia** @Nuestra\_Familia · 21h  
¡Gracias por su fiel sintonía! Nos escuchamos mañana. ¡Feliz lunes!

Translate from Spanish

Your Tweet activity

Your Tweets earned **6,355 impressions** over the last week



# Las redes sociales en la radio

Por: Veneris Reyes

La comunicación se ha encargado de nombrar aquellas plataformas virtuales que mantienen a comunidades, grupos sociales, organizaciones e individuos en contacto por vía internet como redes sociales.

Estas redes han venido acercando a las personas que se encuentran en puntos geográficos distanciados y, en ocasiones, hasta en la misma locación.

En la radio, las redes sociales permiten que los oyentes se mantengan informados visualmente cuando no tienen la facilidad de sintonizar y orientarse en la programación de sus programas preferidos.

Esmeldy Chávez, locutora del programa radial Nuestra Familia, expresa que Instagram, Facebook y Twitter son las redes sociales más eficientes como herramientas para mantener una conexión con los radio oyentes.

Twitter permite dar pinceladas de las ideas más relevantes que se tratan al aire, al igual que comunicar cuáles invitados visitan la cabina día a día.

Facebook proporciona el servicio de grabar "live" (video en línea) y, a la vez, lo mantiene disponible en su plataforma de manera indefinida haciendo posible que el público lo pueda ver cuando desee.

Chávez resalta que de estas tres, Instagram es la más frecuentada por su público para mantener la sintonía, esto porque cuenta con una plataforma más sencilla en la que se puede consumir contenido visuales y de audio.

Servirse de las redes sociales en un programa radial da la ventaja de crear una conexión más estrecha y personalizada entre los locutores y los radio oyentes, afianzando la identificación de estos últimos con el programa y su contenido.





# Actitud al aire



Guía práctica para una correcta actitud durante un programa radial

Por: Veneris Reyes

La cabina es un lugar sagrado para todo/a locutor/a y para todo programa radial. El compromiso con el público se ve reflejado en el trato que un profesional de la radio le otorga a la cabina y la actitud que emplea al estar en dicho lugar.

¿Qué hacer y qué evitar hacer mientras se está al aire? A continuación, se dan algunas prácticas a seguir.

1

## LLEGAR TEMPRANO

Llegar 20 ó 30 minutos antes de estar al aire le permitirá ambientarse en la cabina e identificar cualquier inconveniente de información con anticipación.

2

## ADECUAR LOS EQUIPOS

Tómese el tiempo de conocer los equipos técnicos y cómo manejarlos. Manipularlos y acomodarlos antes de empezar el programa le permitirá evitar interrupciones, movimientos torpes o que su voz se desvíe del micrófono.

3

## ESTABLECER LA COMUNICACIÓN CON EL STAFF

Una vez al aire, pueden surgir intervenciones de radio oyentes o algún imprevisto. Por esto es bueno establecer un mecanismo de comunicación con el equipo y cualquier entrevistado que esté en cabina para facilitar los mensajes. Aclare quiénes en cabina tienen rol de locutor o cumple alguna otra función en silencio. Es imprescindible estar atento a todas las áreas de la producción y evitar centrar la atención en una sola cosa.

4

## MANTENER TEMAS AFINES FUERA DEL GUIÓN

Muchas veces, el guión no da abasto con el tiempo al aire por cuestiones del manejo de la información o puede pasar que al entrevistado le surja un inconveniente y se retrase. Por esto, es útil que mantenga una lista de temas afines al programa que pueda abordar en un momento de aprieto.



# Anier Barros

LOCUTORA DE NUESTRA FAMILIA

Por: Veneris Reyes

## La importancia de la radio en la cultura

AB: La importancia de la radio en una cultura como la dominicana radica en el nivel de alcance que tiene para todas las esferas sociales. El bajo costo de consumo la ha posicionado como uno de los medios más influyentes en el país. Junto a ella, aspectos culturales como nuestra música típica, las radionovelas y, en las últimas décadas, la llegada e importante auge de la música en inglés en los jóvenes se han impregnado en el diario vivir del dominicano.

## Nacimiento de Nuestra Familia

AB: Nuestra Familia nace como un proyecto de dos amigas (Esmeldy Chávez y una servidora) de exteriorizar nuestra experiencia como madres y, junto al público, aprender sobre lo que significa la familia. En mi caso, por el momento solo tengo un hijo, Andrés, pero con su llegada mi vida ha cambiado radicalmente y ha venido a complementar nuestro hogar. Consideramos que con esta experiencia, junto con la comunicación que es nuestra pasión, podemos contribuir a otros hogares. La radio te brinda esa posibilidad de acercarte a cada dominicano para transmitir conocimientos y adquirir nuevos en el proceso.

## Beneficio de un programa familiar para la sociedad dominicana

AB: El hecho de que existan programas familiares como Nuestra Familia en el país ha traducido la importancia de la misma radio en el fomento a las buenas costumbres en el núcleo de la sociedad dominicana. Es indescriptible el buen recibimiento que hemos tenido por parte de la familia dominicana. Saber que aportamos información valiosa y que sirve de aprendizaje para miles de hogares en aspectos como la salud, la educación, la crianza y el matrimonio nos llena de satisfacción y nos hace sentir que aportamos a nuestra cultura mientras fomentamos el fortalecimiento del hogar.

# CÓMO ELEGIR EL CONTENIDO DEL PROGRAMA RADIAL

Por: Veneris Reyes



# 1

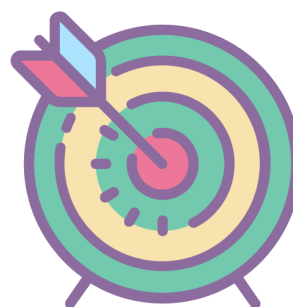
## CONOCE TU PÚBLICO

Saber qué tipo de público te escuchará y seguirá permitirá que conozcas sus intereses, gustos y necesidades. Empápate de los temas que a ellos les gustan y siguen constantemente.

## DELIMITA LOS OBJETIVOS DEL PROGRAMA

Aún si el programa es de variedades, familiar, para mujeres adultas o infantil, delimitar los objetivos del programa ayudará a enfocar las producciones del mismo a un fin. Los temas a tratar en cada entrega deberán responder a estos objetivos para evitar desviaciones del contenido.

# 2



# 3

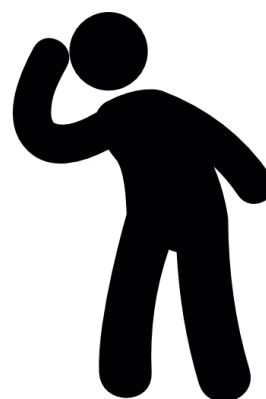
## CREA SEGMENTOS

Los segmentos ayudan a clasificar la información que vas a comunicar, generan un orden y pueden llegar a fortalecer la fidelidad de los oyentes gracias a la identificación que estos puedan tener con algún tema en específico.

## ESCUCHA TUS OYENTES

Puede que un día surja un comentario fuera del guión y que este genere una conversación amena entre los locutores y alguna llamada de un oyente o comunicación a través de las redes sociales. Esta puede ser la oportunidad de escuchar con atención y crear un segmento basado en la necesidad o demanda del público y así satisfacer un interés.

# 4



# La labor fuera del aire en la radio

Por: **Veneris Reyes**

## PUNTOS CLAVES A LA HORA DE EMPRENDER UN PROGRAMA RADIAL

### • BÚSQUEDA DE EMISORA O PLATAFORMA IDEAL

La labor en la radio es mucho más que diseñar un guión y hablar frente a un micrófono. Los medios de comunicación son entidades que realizan una labor social necesaria pero, al final del día, sus realizadores deben ser remunerados. Esto provoca que realizar un proyecto como lo es un programa radial sea uno con sentido comercial y financiero, obviando su carácter artruista.

La rentabilidad de un programa radial es definido por aspectos como la identificación que pueda tener el público con el contenido que este transmita, la sostenibilidad que mantengan sus directores en cuanto a contenido y que este contenido tenga un contexto social vigente.

### • DEFINIR DIRECCIÓN DE CONTENIDO Y DISTRIBUCIÓN DE LAS TAREAS

Comúnmente, los programas radiales se encuentran en grupos de medios que rentan sus espacios a productores, tal como se renta una casa. A la hora de decidir emprender un proyecto de este tipo, es necesario tener en cuenta que dicho grupo de medios, que servirá como hogar para la labor, sea uno que tenga alcance al tipo de público al que se va a dirigir.

### • AFIANZAR CARTERA DE ANUNCIANTES O PATROCINADORES

La presencia en las redes es un aspecto importante. Así como se identifica si el público que va a seguir el programa sintoniza la emisora (grupo de medios) donde se rentará el espacio, también es primordial que se identifique en cuáles redes sociales se encuentra el público y extender el contenido y la comunicación a través de esta con los oyentes.

### • DEFINIR CARACTERÍSTICAS QUE HARÁN RENTABLE EL PROGRAMA

Un proyecto de programa radial debe ser capaz de reinventarse, de ir con la vanguardia y con la evolución de su público. Sin estas reinenciones, se puede correr el riesgo de pérdidas monetarias por la decadencia de audiencia. La clave está en ver el programa como una empresa, manteniendo siempre claro el objetivo que se quiere lograr.





# EL ESTUDIO

Por: Veneris Reyes

---

El estudio de un programa radial debe ser un lugar propicio y equipado correctamente para capturar las voces de los locutores y habilitar la edición del programa y gestión de otros elementos del mismo como son la cama, el bumper y las cápsulas. Para esto, se deben tomar en cuenta las siguientes instalaciones:

## 1. EL LOCUTORIO

Es el espacio diseñado para grabar y dirigir el programa y sus voces. Aquí, los presentadores del programa hablan, su voz la recogen los micrófonos y esta señal de audio llega a través de un cable a la sala de control donde esta se mezclará con otras fuentes como música y llamadas telefónicas, etc.

## 2. EL CONTROL

Es el área del estudio destinada a la recolección de las partes del programa, su ensamblaje y manejo mientras se está al aire. Este área cuenta con una consola que maneja los volúmenes y aperturas de los micrófonos en cabina y de una computadora que dispone los sonidos característicos del programa.

## ESPECIFICACIONES A CONSIDERAR EN EL ESTUDIO

- Se debe incluir una mesa para los locutores. Aquí se colocarán los micrófonos, atriles y los auriculares de los locutores.
- Ubicar una mesa para los equipos de sonido.
- Se debe elegir un espacio con un tiempo de reverberación corto. Una sala con reverberación alta influirá en el entendimiento de la palabra y su captura en el micrófono.
- Las paredes del estudio deben estar cubiertas con materiales que absorban el sonido para que éste no rebote y cree reverberación. Esto se puede lograr colocando cortinas, alfombras y evitando superficies como cristales o azulejos ya que estas hacen que las vibraciones reboten en el espacio.

# ESTRUCTURA DE NUESTRA FAMILIA

POR: VENERIS REYES

Como todo programa de cualquier clase, es indispensable que un programa radial cumpla con un esqueleto que aporte estructura y organización al contenido que se va a desarrollar en su espacio. La designación de un tiempo en específico, una hora de comienzo, cortes y conclusión son características que debe tener todo segmento de un programa radial. Esto también aporta seriedad y compromiso al momento de adquirir patrocinadores y cumplir con las responsabilidades comerciales.



## ALGUNOS TÉRMINOS UTILIZADOS EN LA RADIO

### CORTINILLA

TAMBIÉN LLAMADA RÁFAGA, ES LA SEÑAL SONORA QUE SEPARA SECCIONES, NOTICIAS O PÁRRAFOS EN UN ESPACIO RADIOFÓNICO. ES LA FÓRMULA DE TRANSMISIÓN DE CONTENIDOS PUBLICITARIOS QUE IMPERA EN LA RADIO.

### ENTRADILLA

TEXTO BREVE QUE, EN PROGRAMAS Y ESPACIOS INFORMATIVOS, BUSCA CAPTAR LA ATENCIÓN DEL OYENTE ANTE LA NOTICIA, ENTREVISTA O REPORTAJE QUE SE EMITE A CONTINUACIÓN. DEBE DAR CLAVES Y AVANZAR LOS CONTENIDOS, PERO NO DESARROLLARLOS.

### PARRILLA PROGRAMÁTICA

ES LA SÍNTESIS DE LA OFERTA PROGRAMÁTICA DE UNA EMISORA. GENERALMENTE, LAS PARRILLAS SON COMO UNA ESPECIE DE PLANO QUE CONTIENE EL TÍTULO DE LOS PROGRAMAS Y EL ESPACIO TEMPORAL QUE OCUPAN, ASÍ COMO EL DÍA EN EL QUE SE EMITEN.

### ESCALETA

ESQUEMA POSTERIOR A LA ELABORACIÓN DEL GUIÓN. EQUIVALE A UNA PAUTA QUE REFLEJA DE FORMA PRECISA LOS DATOS QUE ANTERIORMENTE ERAN SÓLO ESTIMATIVOS: TEMAS, TIEMPOS, PIES O FINALES DE FRASES E INDICACIONES TÉCNICAS.



11:00am	Cortinilla de entrada
	Saludo conductores
11:07am	Pausa comercial
11:10am	Cortinilla de regreso / Desarrollo de 1er tema
11:20am	Pausa comercial
11:23am	Cortinilla de regreso / Desarrollo de 2do tema
11:40am	Pausa comercial
11:45am	Cortinilla de regreso / Desarrollo de 3er tema o continuación del 2do.
11:55am	Cierre / despedida conductores
11:55am	Cortinilla de salida



# CONTROL MÁSTER

POR: VENERIS REYES



## EN QUÉ CONSISTE EL CONTROL

Como se ha tratado con anterioridad, una cabina de radio bien estructurada debe constar de dos zonas definidas: el locutorio y el control. Este último es el responsable de mezclar y manipular las partes auditivas del programa radial. En ella se manejan los micrófonos, los auriculares, las llamadas de radio oyentes, las cápsulas, pausas comerciales, entre muchas otras.

A continuación, veamos los elementos técnicos que son básicos en el control de la cabina.

### PRE-AMPLIFICADOR

Un pre-amplificador sirve para adecuar y amplificar la señal de un micrófono o instrumento a la entrada de un dispositivo con entrada de línea, proporcionando cierto control sobre la señal, como por ejemplo volumen o ecualización.

### MEZCLADORA DE AUDIO (CONSOLA)

- Es un dispositivo electrónico al cual se conectan diversos elementos emisores de audio, tales como micrófonos, entradas de línea, samplers, sintetizadores, gira discos de vinilos, reproductores de cd, reproductores de cintas, etc. Una vez que las señales sonoras entran en la mesa estas pueden ser procesadas y tratadas de diversos modos para dar como resultado de salida una mezcla de audio, mono, multicanal o estéreo.

### MONITORES, MICRÓFONOS Y AURICULARES

- Estos tres suelen ser equipos básicos y de más popularidad que los anteriores para instalar una cabina de radio. La facilidad de contar con dos monitores en cabina es de poder manipular las secciones, cápsulas y comerciales del programa con uno mientras que con el otro se busca información en la internet que pueda ser de ayuda al contenido del programa. Los micrófonos, por su lado, deben corresponder a la cantidad de locutores que hay y la cantidad de invitados que se reciben en un día cotidiano. Los auriculares, al igual que los micrófonos, deben estar disponibles en la misma cantidad que los participantes.



Pre-amplificador, reproductor de CDs y mezcladora de llamadas.



Mezcladora de audio (consola) y monitores.

# CÓMO SELECCIONAR UN BUEN CONTENIDO PARA UN PROGRAMA RADIAL DEDICADO A LA FAMILIA

Por: Veneris Reyes



## MANTENTE INFORMADO

Saber qué informaciones, acontecimientos o sucesos están en la palestra pública permitirá reconocer los temas de actualidad y que pueden ser importantes de comunicar.



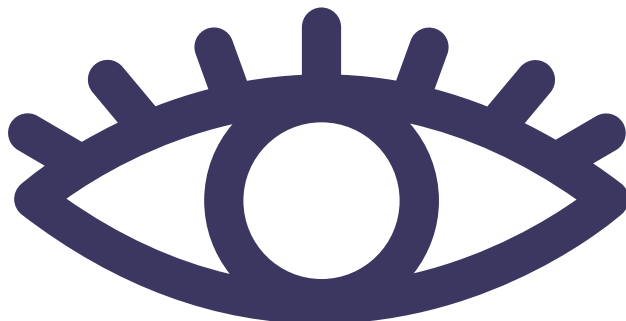
## SIEMPRE BUSCA LA INFORMACIÓN DE FUENTES CONFIABLES Y OFICIALES

Cuando se va a comunicar una información lo primordial es la veracidad. Esta viene dada cuando la fuente de donde se obtiene la noticia o datos es la principal u oficial para darlos.



## IDENTIFICA EL INTERÉS DEL PÚBLICO

Lo que puede ser interesante en nuestro país quizás no lo sea en un público de europeo y viceversa. Identificar lo relevante, interesante y útil en los temas proporcionará un mayor engagement del público con el programa.



## VALERSE DE PROFESIONALES

Siempre será bueno contar con profesionales de distintas áreas que puedan nutrir los temas a tratar y alejar cualquier información que no esté comprobada o sea ficticia. Existen muchas creencias y mitos en temas que pueden ser de interés para el programa como los de salud, crianza infantil y el matrimonio.





## La importancia de evolucionar en la radio

El miércoles 14 de marzo, Nuestra Familia decidió dar un paso de crecimiento que involucraría su misión de llevar el mensaje de fomentar las familias funcionales y felices a todos los hogares dominicanos.

Luego de cuatro años de arduo trabajo y experimentar en diversos ámbitos del arte y la comunicación como el teatro, la música, la radio, el periódico y talleres, sus dos fundadoras deciden convertir la empresa en un multimedios. Así adoptan otras plataformas digitales para expandir su mensaje como YouTube.

Este cambio deja evidenciado que la dedicación al trabajo que se hace exige y provee la necesidad de desarrollar la labor y crecer en el mercado.

Se ha cumplido un ciclo de prueba en el que ha sido exitoso llevar el mensaje clave. Ahora, la meta es llegar a más familias, por más vías de la mano siempre del profesionalismo y compañía de colaboradores y familiares.

La radio en sus inicios y antes de la llegada de este siglo fue un medio de comunicación que por lo general no tenía vinculación con otros medios clásicos como la televisión y la prensa y, si lo tenía, sus opciones eran limitadas. Hoy el mundo cuenta con una gama de medios digitales y, a la vez, el ritmo de la sociedad exige que se cree el vínculo con estos para prevalecer en la mente del consumidor.

La innovación es también parte clave del crecimiento. Ser creativos y, sobre todo, prepararse y educarse en el tema puede hacer llegar lejos a muchos.



Anier Barros y Esmeldy Chávez, fundadoras de Nuestra Familia.



Anier Barros introduce la nueva temporada de Nuestra Familia.



Los colaboradores hicieron presencia en el lanzamiento de la nueva temporada.



Angely Báez, como maestra de ceremonia, cede el micrófono a las fundadoras de Nuestra Familia.